

BELANGRIJKE VEILIGHEIDSIINSTRUCTIES

UW VEILIGHEID EN DE VEILIGHEID VAN ANDEREN IS HEEL BELANGRIJK.

Deze handleiding en het apparaat zelf zijn uitgerust met belangrijke mededelingen die betrekking hebben op de veiligheid en die altijd gelezen en opgevolgd dienen te worden.

-  Dit is een waarschuwingssymbool voor de veiligheid dat de gebruiker waarschuwt voor mogelijke gevaren voor hemzelf en voor anderen. Alle berichten die betrekking hebben op de veiligheid worden voortgegaan door een waarschuwingssymbool en door de volgende termen:

GEVAARLIJK:

geeft een gevaarlijke situatie aan die, indien deze niet voorkomen wordt, ernstige verwondingen kan veroorzaken.

WAARSCHUWING:

geeft een gevaarlijke situatie aan die, indien deze niet voorkomen wordt, ernstige verwondingen kan veroorzaken.

Alle berichten die betrekking hebben op de veiligheid specificeren het mogelijke gevaar/waarschuwing waar ze betrekking op hebben en geven aan hoe de gevaren voor verwondingen, schade en elektrische schokken als gevolg van een onjuist gebruik van het apparaat beperkt kunnen worden. Houd u altijd strikt aan de volgende aanwijzingen:

- De installatie of het onderhoud dienen uit te worden gevoerd door een gespecialiseerde technicus in overeenstemming met de aanwijzingen van de fabrikant en in overeenstemming met de plaatselijk van kracht zijnde veiligheidsnormen. Repareer of vervang nooit een willekeurig onderdeel van het apparaat als hier niet specifiek in de gebruiksaanwijzing om gevraagd wordt.
- Koppel het apparaat van het elektrische netwerk los alvorens een willekeurige installatiewerkzaamheid uit te voeren.
- Het is verplicht het apparaat te aarden. (Niet mogelijk voor afzuigkappen behorende tot de klasse II).
- De voedingskabel dient voldoende lang te zijn om een het apparaat op het stopcontact aan te kunnen sluiten.
- Trek nooit aan de voedingskabel van het apparaat om de stekker uit het stopcontact te verwijderen.
- Na de installatie mogen de elektrische onderdelen niet voor de gebruiker toegankelijk zijn.
- Raak het apparaat nooit met natte lichaamsdelen aan en maak hier nooit gebruik van als u blootvoets bent.
- Het gebruik van het apparaat is niet toegestaan aan personen (met inbegrip van kinderen) met beperkte lichamelijke, sensorische of geestelijke capaciteiten, of door personen zonder ervaring of kennis van het apparaat tenzij ze door personen, die voor hun veiligheid verantwoordelijk zijn, ingelicht zijn over het gebruik van het apparaat.
- Technische assistentie voor de gebruikers: probeer nooit onderdelen van het apparaat te vervangen of te repareren tenzij dit specifiek in de handleiding aanbevolen wordt. Alle andere werkzaamheden mogen uitsluitend door een gespecialiseerde technicus worden uitgevoerd.
- Let er op, in het geval u gaten in de muur boort, dat u de elektrische aansluitingen en/of de buizen niet beschadigt.
- De ventilatiekanalen dienen altijd een afvoer naar de buitenlucht te hebben.
- De fabrikant wijst elke verantwoordelijkheid af voor onjuist gebruik of de verkeerde instellingen van de bedieningen.
- Een constant onderhoud en reiniging waarborgen een correcte functionering en goede prestaties van het apparaat. Verwijder regelmatig de aanzettingen van vuil op de oppervlakken om het ophopen van vet te voorkomen. Verwijder en reinig of vervang het filter regelmatig.
- Flambeer nooit het voedsel onder de afzuigkap. De aanwezigheid van open vuur kan brand veroorzaken.
- De afgevoerde lucht mag niet in een rookkanaal gebruikt voor het afvoeren van rook van apparaten voor de verbranding van gas of andere brandstoffen worden afgevoerd maar dient een afzonderlijke afvoer te hebben. Alle nationale normen voor de afvoer van lucht voorzien door het art. 7.12.1 van de CEI EN 60335-2-31 dienen te worden opgevolgd.
- Als de afzuigkap samen met andere apparaten op gas of anderen brandstoffen gebruikt wordt mag de negatieve druk in de ruimte niet groter dan 4 Pa (4x 10⁻⁵ bar) zijn. Verzekeer u om deze reden van het feit dat de ruimte voldoende gelucht wordt.
- Laat de pan nooit onbewaakt achter tijdens het frituren van levensmiddelen aangezien de olie vlam kan vatten.
- Verzekeer u ervan, alvorens de lampen aan te raken, dat ze afgekoeld zijn.
- Maak nooit gebruik van de afzuigkap als de lampen niet correct geïnstalleerd zijn en laat hem nooit zo achter om het mogelijke gevaar voor elektrocutie te voorkomen.
- De afzuigkap is geen steunoppervlak. Plaats hier dus nooit voorwerpen op en overbelaad de afzuigkap nooit.
- Maak voor alle installatie- en onderhoudswerkzaamheden gebruik van werkhandschoenen.
- Het product is niet geschikt voor het gebruik buitenshuis.

Verwerking van huishoudelijke apparaten

- Dit product is gemaakt van recyclebare of herbruikbare materialen. Dank het apparaat af in overeenstemming met de plaatselijke normen voor de afvalverwerking. Maak het apparaat onklaar voor gebruik, alvorens hem af te danken, door de voedingskabel af te knippen.
- Neem voor overige informatie over de behandeling, de terugwinning of de recycling van huishoudelijke apparaten contact op met uw plaatselijke bestuur, de afhaaldienst van het huishoudelijk afval of de winkel waar u het apparaat gekocht heeft.

BEWAAR DEZE INSTRUCTIE

INSTALLATIE

Controleer, na het apparaat uit het verpakkingsmateriaal verwijderd te hebben, dat hij tijdens het transport niet beschadigd geraakt is. In het geval van problemen, neem contact op met de Dealer of de Klantendienst. Ter voorkoming van mogelijke beschadigingen raden we u aan om het apparaat voor de installatie uit de piepschuim base te verwijderen.

VOORBEREIDINGEN VOOR DE INSTALLATIE



WAARSCHUWING:

zwaar product. De verplaatting en de installatie van de afzuigkap dienen door twee of meerdere personen uit te worden gevoerd.

De minimum afstand tussen het steunoppervlak van het kookapparaat en het laagste deel van de afzuigkap mag niet minder dan 50 cm zijn in het geval van elektrische fornuizen en 65 cm in het geval van gasfornuizen of gemengde fornuizen.

Controleer tevens, voor de installatie de afstanden die in de handleiding van de kookplaat aangegeven staan.

AANSLUITING OP HET ELEKTRISCH NETWERK

Controleer dat de spanning die op het serienummerplaatje van het product aangegeven staat overeenkomt met het elektrische netwerk. Dit plaatje bevindt zich aan de binnenkant van de afzuigkap en wordt zichtbaar door het antivetfilter te verwijderen.

Eventuele vervangingen van de voedingskabel (type H05 RR- F3 x 1,5 mm) mogen uitsluitend door gekwalificeerd personeel worden uitgevoerd. Richt u hiervoor tot de erkende servicecentra.

Als het apparaat van een stekker voorzien is, sluit deze aan op een stopcontact dat met de van kracht zijnde normen overeenstemt en dat op een bereikbare plaats aangebracht is. Als het apparaat niet voorzien is van een stekker (directe aansluiting op het netwerk) of als het stopcontact aangebracht is op een onbereikbare plaats, installeer een bipolaire schakelaar die met de normen overeenstemt om de algehele loskoppeling van het netwerk in omstandigheden van de overspanningscategorie III, in overeenstemming met de installatieregels, mogelijk te maken.

ALGEMENE AABEVELINGEN

Voor het gebruik

Verwijder de kartonnen beschermingen, het doorzichtige plastic folie en de stickers van de accessoires.

Controleer dat het apparaat tijdens het transport niet beschadigd geraakt is.

Tijdens het gebruik

Plaats nooit gewichten op het apparaat aangezien deze hierdoor beschadigd zou kunnen raken.

Stel het apparaat nooit bloot aan weersomstandigheden.

MILIEUTIPS

Verwerking verpakkingsmateriaal

Het verpakkingsmateriaal kan volledig gerecycled worden, hetgeen aangegeven wordt door het recyclingssymbool . Het verpakkingsmateriaal mag dus niet in het milieu achtergelaten worden, maar moet volgens de voorschriften van de plaatselijke autoriteiten als afval verwerkt worden.

Verwerking product

- Dit apparaat is gemarkeerd met het merkteken in overeenstemming met de Europese Richtlijn 2002/96/EG betreffende afgedankte elektrische en elektronische apparatuur (AEEA).
- Door ervoor te zorgen dat het product op de juiste manier weggegooid wordt draagt de gebruiker ertoe bij om mogelijke negatieve gevolgen voor het milieu en de gezondheid te voorkomen.
- Het symbool  op het product of op de begeleidende documentatie geeft aan dat dit product niet als huisvuil behandeld moet worden maar ingeleverd moet worden bij een geschikt inzamelpunt voor de recycling van elektrische en elektronische apparatuur.

HET OPSPOREN VAN STORINGEN

Het apparaat werkt niet:

- Controleer dat de netspanning aanwezig is en dat het apparaat elektrisch aangesloten is.
- Schakel het apparaat uit en weer in om u ervan te verzekeren dat het probleem opgelost is.

De afzuigkap zuigt niet voldoende af:

- Controleer dat u de gewenste afzuigsnelheid ingesteld heeft;
- Controleer dat de filters schoon zijn;
- Controleer dat de openingen voor de luchtafvoer niet afgesloten zijn;

De lamp functioneert niet:

- Controleer of het lampje vervangen dient te worden;
- Controleer of het lampje op correcte wijze geïnstalleerd is.

KLANTENSERVICE

Voordat u contact opneemt met de klantenservice:

1. Probeer het probleem eerst zelf op te lossen op basis van de in "Het opsporen van storingen" beschreven punten.
2. Schakel het apparaat uit en vervolgens weer in om te bekijken of de storing nog steeds optreedt.

Als dit niet helpt, kunt u contact opnemen met de dichtstbijzijnde klantenservice.

Houd de volgende informatie bij de hand:

- een korte beschrijving van de storing;
- het exacte type en model van het apparaat;
- het servicenummer (nummer achter het woord Service op het typeplaatje), aan de binnenkant van het apparaat. Het servicenummer staat ook vermeld in het garantieboekje;
- uw volledige adres;
- uw telefoonnummer.

SERVICE 0000 000 00000



Als er een reparatie nodig is moet u zich tot de **erkende Klantenservice** wenden (waar u de garantie heeft dat er originele reserveonderdelen gebruikt worden en dat de reparatie op de juiste manier uitgevoerd wordt).

REINIGING

⚠ WAARSCHUWING

- **Maak nooit gebruik van stoomreinigers.**
- **Koppel het apparaat van het elektrische netwerk los.**

BELANGRIJK: maak geen gebruik van bijtende of schurende reinigingsmiddelen. Als ongewenst een dergelijk product in aanraking komt met het apparaat, reinig onmiddellijk met een vochtige doek.

- Reinig de oppervlakken met een vochtige doek. Voeg een aantal druppels afwasmiddel toe als de oppervlakken erg vuil zijn. Droog met een droge doek af.

BELANGRIJK: maak geen gebruik van (metalen) schuursponsjes of metalen schrapers. Het gebruik hiervan kan met de tijd de emaille oppervlakken beschadigen.

- Maak gebruik van reinigingsmiddelen die specifiek voor de reiniging van het product zijn en houd u aan de aanwijzingen van de Fabrikant.

BELANGRIJK: reinig de filters minstens eenmaal per maand om de olie- en vetresten te verwijderen.

ONDERHOUD

⚠ WAARSCHUWING:

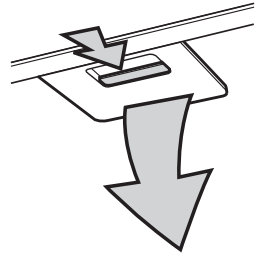
- maak gebruik van beschermende handschoenen.
- koppel het apparaat van het elektrische netwerk los.

ANTIVETFILTER

Het metalen antivetfilter heeft een onbeperkte levensduur en dient eenmaal per maand met de hand of in de afwasautomaat bij lage temperaturen en een korte cyclus gereinigd te worden. In het geval van een reiniging in de afwasautomaat kan het vetfilter mat worden. Dit heeft geen negatieve invloeden op zijn filtrerende werking.

Trek het handvat uit om het filter te verwijderen.

Voer de hierboven beschreven handelingen in omgekeerde volgorde uit na het filter gereinigd en gedroogd te hebben.

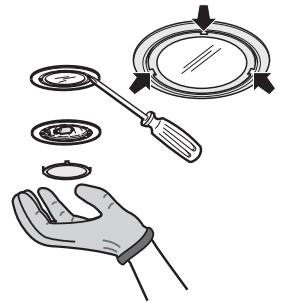


VERVANGING VAN DE HALOGEENLAMPEN

⚠ WAARSCHUWING:

- Maak alleen gebruik van halogeenvlampen van MAX 20W - G4.

1. Koppel de afzuigkap van het huishoudelijke netwerk los.
2. Gebruik voorzichtig een kleine platte schroevendraaier als een hefboom om de drie aangegeven punten en verwijder de plafondlamp.
3. Verwijder het beschadigde lampje door hem uit de lamphouder te schuiven en breng een nieuw lampje aan.
4. Sluit de plafondlamp weer af (bevestiging met klik).



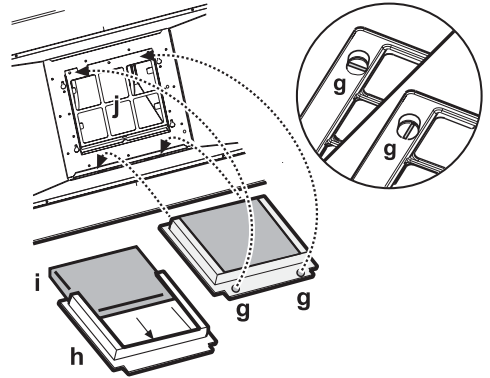
FILTER MET ACTIEVE Koolstoffen

(alleen bij modellen met filtrerende installatie):

Het koolstoffilter dient eenmaal per maand bij de hoogste temperaturen te worden gewassen door gebruik te maken van een normaal reinigingsmiddel voor afwasautomaten. We raden u aan om het filter afzonderlijk te reinigen.

Na de reiniging dient het koolstoffilter, om geheractiveerd te worden, 10 minuten lang in een oven bij 100°C te worden gedroogd.

Vervang het koolstoffilter elke 3jaar.



Montage van het koolstoffilter:

1. Verwijder het antivetfilter.
2. Verwijder het filterframe door de knoppen "g" 90° te draaien.
3. Monteer het koolstoffilter "i" in het filterframe "h".

Voer de hierboven beschreven handelingen uit om het filterframe en het antivetfilter weer aan te brengen.

BIJGESLOTEN MATERIAAL

Verwijder alle onderdelen uit de dozen.

Controleer dat alle componenten aanwezig zijn.

- Afzuigkap geassembleerd met motor, lampjes, paneel voor omtrekaspiratie en geïnstalleerde vetfilters.
- 1 geassembleerde constructie
- 1 Filteraansluiting met verlengstukken
- Montage- en gebruiksinstructies
- 1 Maatplaatje voor montage
- 6 schroeven Ø 6x70
- 6 muurpluggen Ø 10x60
- 6 schroeven Ø 3,5x13
- 4 schroeven Ø 4x8
- 14 schroeven Ø 4x7
- 14 ingekapselde moeren
- 23 schroeven Ø 3,5x9,5
- 4 schroeven 3x9

Materiaal voor de bevestiging van de Flens (in het geval van laag plafond)

- Flens
- Montageinstructies
- 4 zelfborgende moeren
- 4 ringen
- 4 puntloze schroeven 6 x 70

INSTALLATIE - VOORBEREIDENDE MONTAGEINSTRUCTIES

De afzuigkap is ontworpen voor de installatie en het gebruik in de "Aspirerende Versie" of de "Filtrerende Versie".

Aspirerende Versie

De dampen worden geaspireerd en naar buiten gestuurd met behulp van een afvoerpijp (niet geleverd) die aan het verbindingstuk voor de luchtafvoer van de afzuigkap wordt bevestigd.

Voorzie, aan de hand van de gekochte afvoerpijp, een geschikt bevestigingssysteem voor de bevestiging aan het verbindingstuk voor de luchtafvoer.

BELANGRIJK: Verwijder de koolstoffilter(s) als deze geïnstalleerd is/zijn.

Filtrerende Versie

De lucht wordt gefiltreerd door langs een of meerdere koolstoffilters te bewegen en wordt vervolgens in de omringende ruimte gerecycled.

BELANGRIJK: Controleer dat de hercirculatie van de lucht eenvoudig plaatsvindt.

Als de afzuigkap niet voorzien is van koolstoffilters dienen deze besteld en vervolgens voor het gebruik geïnstalleerd te worden.

De installatie van de afzuigkap dient te worden uitgevoerd uit de buurt van erg vuile ruimtes, ramen, deuren of warmtebronnen.

De kap is uitgerust met al het noodzakelijke materiaal voor een installatie op het merendeel aan muren/plafonds. Het is hoe dan ook noodzakelijk door een gekwalificeerd technicus te laten controleren of de materialen voor het type muur/plafond geschikt zijn.

INSTALLATIE - MONTAGEINSTRUCTIES

Alvorens met de installatie aan te vangen open het paneel/de panelen voor de onringende aspiratie en verwijder het/de antivetfilter(s) en het steunframe van de koolstoffilters (indien geïnstalleerd) zoals beschreven staat in de desbetreffende paragrafen voor onderhoud.

De instructies van de hieronder aangegeven nummerreeks hebben betrekking op de tekening die u op de volgende pagina aantreft en die van dezelfde nummers voorzien is.

FIG. 1

1. Stel voor het afstellen van de definitieve hoogte van de afzuigkap de extensie van de ondersteunende structuur van afzuigkap af. Onthoud dat aan het einde van de installatie de minimum afstand tussen de afzuigkap en het kookoppervlak overeen dient te stemmen met de aanwijzingen van de eerste pagina van deze handleiding.
2. Bevestig de twee delen van de structuur met totaal 16 schroeven (4 per hoek).
Versterk het bovenste deel als de bovenste extensie de minimum waarde overschrijdt met behulp van 1 of twee beugels (afhankelijk van het bijgesloten materiaal). Voer hiervoor de volgende procedure uit:
 - a. Verleng de beugels een klein beetje zodat ze aan de buitenkant van de structuur bevestigd kunnen worden.
 - b. Plaats de versterkende beugel boven het bevestigingspunt van de twee delen van de structuur en bevestig het geheel met totaal 8 schroeven (2 per hoek).Bevestig, indien geleverd, de tweede versterkende beugel op gelijke afstand van de eerste versterkende beugel en het bovenste deel van de constructie en bevestig met 8 schroeven (2 per hoek).
Opmerking: controleer tijdens het plaatsen en het bevestigen van de versterkende beugel(s) dat ze een eenvoudige bevestiging van de afvoerpijp (aspirerende versie) of de deflector (filtrerende versie) niet verhinderen.
3. Breng verticaal ten opzichte van het kookoppervlak op het plafond het boorschema aan (het midden van dit schema dient overeen te komen met het midden van het kookoppervlak en de zijanten dienen parallel te zijn aan de zijanten van het kookoppervlak. De zijde van het schema met de opschrift FRONT stemt overeen met de zijde bedieningspaneel).
Voer de elektrische aansluiting uit.
4. Boor gaten zoals aangegeven staat (6 gaten voor 6 muurpluggen - 4 pluggen voor haken), draai de 4 schroeven in de buitenste gaten en laat tussen de kop van de schroeven en het plafond een ruimte van ongeveer 1 cm. vrij.
5. breng een afvoerpijp aan in de constructie en sluit hem aan op de aansluiting van de motorruimte (afvoerpijp en klemringen niet bijgesloten).
6. Haak de structuur aan de 4 schroeven vast (zie handeling 4).
BELANGRIJK: De zijde van de constructie met de verbindingsdoos komt overeen met de zijde bedieningspaneel als de afzuigkap gemonteerd is.
7. Draai de 4 schroeven stevig vast.
8. Breng 2 schroeven aan in de vrije openingen en draai ze stevig aan voor extra bevestiging.
9. Voer de elektrische aansluiting op het netwerk van de woning uit. Het elektrische net mag alleen aan het einde van de installatie worden gevoed.
10. Haak de afzuigkap aan de constructie vast en controleer dat hij perfect aangebracht is - draai voor het vasthaken van de afzuigkap aan de structuur de 4 schroeven gedeeltelijk aan (zie tevens handeling 12).
11. Bevestig de afzuigkap aan de constructie met behulp van twee schroeven die tevens de twee delen centreren.
12. Draai de 4 schroeven waarmee de afzuigkap aan de constructie bevestigd wordt stevig aan.

FIG. 2

13. Sluit in het geval van de aspirerende versie (**13A**) het andere uiteinde van de afvoerpijp aan op de afvoerininstallatie van de woning.
Monteer in het geval van de filtrerende versie (**13F**) de deflector **F** op de constructie en bevestig hem met behulp van 4 schroeven aan de speciale beugel.
Sluit vervolgens de afvoerpijp aan op de aansluiting van de deflector.
14. Bevestig de borgmoeren aan de binnenkant van de doorsnede van de bovenste en onderste rookafvoeren ter hoogte van de rechthoekige gleuven. In totaal dienen 14 moeren aangebracht te worden.
15. Breng de twee bovenste delen van de rookafvoer samen voor het bekleden van de constructie zodat de openingen op de beide delen zich op de zijde met het bedieningspaneel en op de tegenoverstaande zijde bevinden.
Draai de twee delen vast met behulp van 8 schroeven (4 per zijde - zie ook het schema voor het samenbrengen van de twee delen).
16. Bevestig het geheel van de bovenste rookafvoer aan de constructie in de nabijheid van het plafond met behulp van twee schroeven (een per zijde).
Hermonteer het steunframe van het koolstof en/of het/de antivetfilter(s).

FIG. 3

17. Voer de elektrische aansluiting van het bedieningspaneel en de verlichting uit.
18. Breng de twee onderste delen van de rookafvoer samen voor het bekleden van de constructie met behulp van 6 schroeven (3 per zijde - zie ook het schema voor het samenbrengen van de twee delen).
19. Breng het onderste deel van de rookafvoer aan op zijn plaats zodat de motorruimte en de elektrische verbindingsdoos helemaal afgedekt worden en bevestig het geheel met 2 schroeven (alleen voor bepaalde modellen) aan de binnenkant van de afzuigkap.

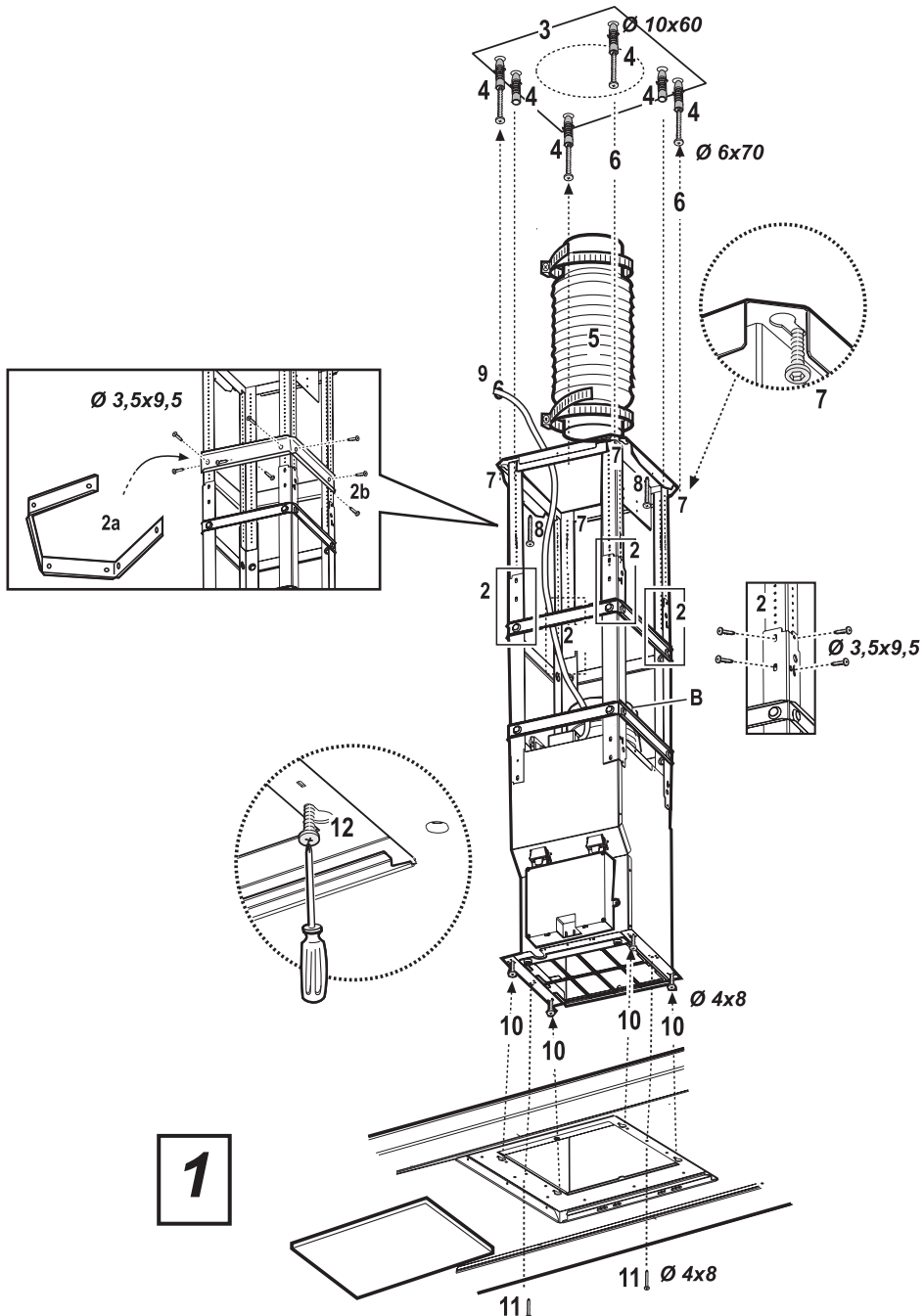
20. Haak de 2 afdekplaatjes vast (bijgesloten en eenvoudig te herkennen dankzij de haken).
De bredere en dikkere afdekplaatjes worden gebruikt voor het bovenste gedeelte van de rookafvoer en dienen op maat te worden gesneden.

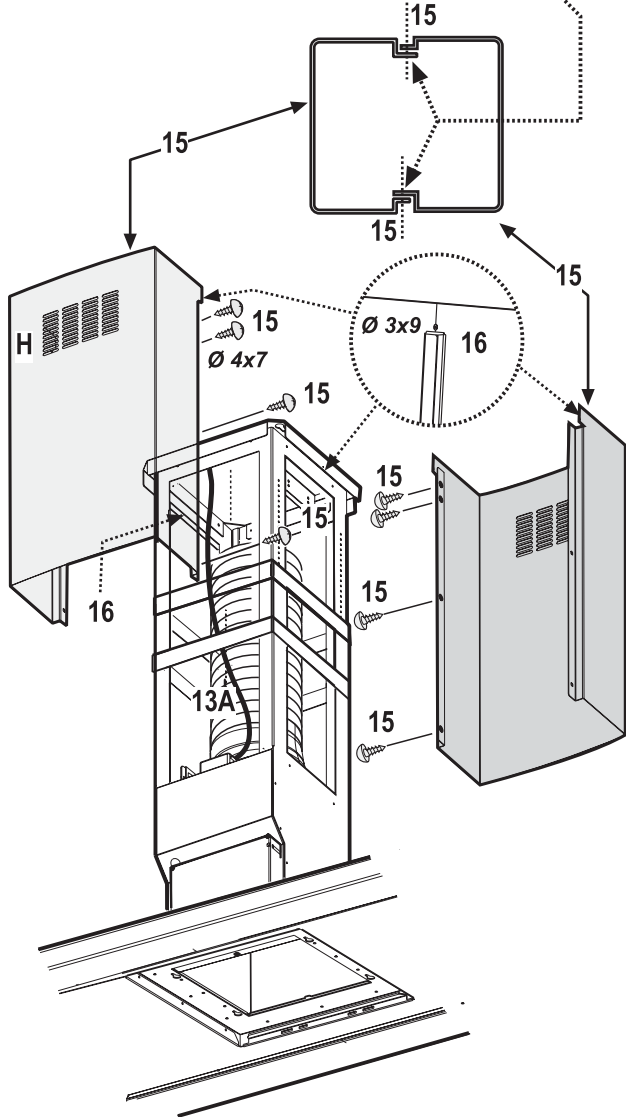
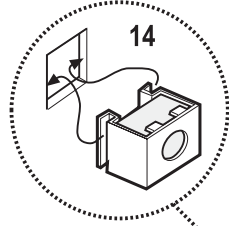
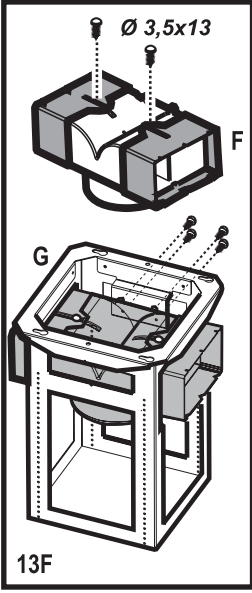
Hermonteer het koolstoffilter steunframe, het antivetfilter en het paneel voor omringende aspiratie.

BELANGRIJK: controleer altijd dat het paneel stevig op zijn plaats bevestigd is.

Sluit de afzuigkap aan op het elektrische netwerk en wacht tot de elektronica voor de functionering de noodzakelijke kalibratie voor een correcte functionering van het bedieningspaneel uitgevoerd heeft (tijdens de kalibratie knippen de druktoetsen).

Controleer de functionering van de afzuigkap door de paragraaf voor de beschrijving en het gebruik van de afzuigkap te raadplegen.





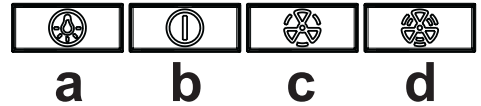
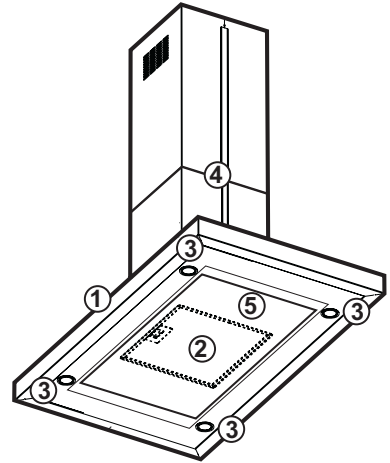
2

BESCHRIJVING EN GEBRUIK VAN DE AFZUIGKAP

1. Bedieningspaneel.
2. Antivetfilters (boven het paneel voor omtrekaspiratie).
3. Halogeenlampen.
4. Telescopisch rookkanaal.
5. Paneel voor omtrekaspiratie.

Bedieningspaneel

- a. Toets ON/OFF verlichting
- b. Toets ON/OFF motor en keuze minimum snelheid (aspiratievermogen)
- c. Toets keuze middelmatige snelheid (aspiratievermogen)
- d. Toets keuze maximum snelheid (aspiratievermogen)



ONDERHOUD

WAARSCHUWING: - Koppel het apparaat van het elektrische netwerk los

Reiniging van het paneel voor omtrekaspiratie

Demontage:

trek het paneel (VOORKANT) met een krachtige beweging naar beneden.

Reiniging:

het paneel voor omtrekaspiratie dient met dezelfde regelmaat als het vetfilter te worden gereinigd. Maak gebruik van een doek bevochtigd met neutrale reinigingsmiddelen. Maak geen gebruik van schurende middelen. **MAAK GEEN GEBRUIK VAN ALCOHOL!**

Montage:

Het paneel dient aan de voorkant te worden bevestigd door hem vast te haken in de spillen die speciaal hiervoor op het oppervlak van de afzuigkap aangebracht zijn.

BELANGRIJK: Controleer altijd dat het paneel stevig op zijn plaats bevestigd is.

